

Programme Journée pro à la Médiathèque Émile Zola

FESTIVAL
Va 25 > 27
octobre 2024
savoir
Réveillez l'explorateur-trice qui est en vous !



L'engouement pour les sciences participatives ne cesse de s'accroître. La participation des citoyens à la démarche scientifique devient une nécessité pour faire collectivement face aux grands défis que connaît la planète, le changement climatique, la perte de biodiversité, les transitions énergétiques, numériques, sociales. Cependant, elles restent encore assez mal connues du grand public.

La Journée pro du Festival Va Savoir ?! est dédiée à la participation citoyenne dans les programmes de recherche à la médiathèque Émile Zola. Elle est organisée en partenariat avec le Réseau des médiathèques et de la culture scientifique de Montpellier Méditerranée Métropole.

Organisé par



Avec le soutien financier



Les objectifs de la journée

Réunir des acteurs des sciences participatives et citoyennes (porteurs de programme, chercheurs, contributeurs occasionnels ou réguliers...) de différents domaines pour faire naître des synergies, permettre l'échange de bonnes pratiques, l'émergence de nouveaux projets et favoriser l'essor des sciences participatives au profit de l'intérêt général.

Qui peut participer ?

Toutes les personnes intéressées par les sciences participatives, ayant contribué à un programme, porté ou animé un projet de sciences participatives, ou le souhaitant.

Programme • Vendredi 25 octobre à la médiathèque Émile Zola

9h > 9h30 Accueil

9h30 > 10h30 Ouverture de la journée et conférence introductive

« **Les sciences et recherches participatives au Muséum : trajectoire et nouveaux enjeux** »

par Alexandra Villarroel, coordinatrice du pôle sciences et recherches participatives, MNHN

10h30 > 12h30 Ateliers d'échange et de partage d'expérience

autour de programmes de sciences participatives de disciplines diverses

Descriptif complet des ateliers pages 4, 5, 6 - Inscription sur place

Pause déjeuner - Paniers repas fournis par l'organisation

14h > 15h15 Table ronde

« **Interactions sciences / sociétés : des interfaces en construction** »

Animée par Stéphanie Bost, coordinatrice d'Alliss, en lien avec la MSH SUD

Intervenantes :

Mathilde Coudray, chargée de mission Observatoire et Liens à la recherche, RENETA

Estelle Fourat, coordination Co-recherches, MSH SUD

Delphine Laurant, coordinatrice de Trait d'Union, MSH SUD

Delphine Sicard, Directrice de recherche, INRAE

Laura Verlhac, chargée de projet Portail Science Avec et Pour la Société (SAPS), Université de Toulouse

Pause café

15h30 > 16h45 Table ronde

« **Comment impliquer la population sur les enjeux de la pollution plastique ?** »

Animée par Arnaud Rioual, chef de projets sciences & société au Dôme

Intervenants :

Valérie Barbe, chercheuse en biologie moléculaire, Genoscope (Evry Paris Saclay) / CEA

Joël Bréard, Professeur des universités, ABTE (Université de Caen)

Arthur Compin, ingénieur CNRS, CRBE Toulouse

16h45 > 17h Conclusion

Et pour finir cette journée, nous vous invitons à assister à une conférence grand public

18h > 19h Conférence

« **Les secrets du plancton** » par Elise Caillard de l'Ifremer sur leur programme PHENOMER dans le cadre de l'exposition « Eaux XVe - XXIe siècle »

Ateliers · 10h45 > 11h30

Inscription sur place à la médiathèque Émile Zola

Impliquer les populations locales et leurs connaissances dans des études géologiques

En géologie, réaliser un travail de recherche scientifique sur le terrain demande souvent d'étudier un territoire habité. Cela implique de nombreuses contraintes et peut poser des problèmes d'acceptabilité par la population : méfiance, respect des propriétés privées, usage des lieux... À Baillestavy (Pyrénées-Orientales), chercheurs et habitants du village ont su collaborer pour valoriser les vestiges miniers qui ont fait l'histoire du village et ainsi redynamiser le tourisme local. Que ce soit pour un travail d'études archéologique, minière ou géologique, découvrez comment l'aide des populations locales peut être essentielle à la réussite d'un projet de recherche.

Avec

- Gaétan Link, Géocccitania
- Jacques Taurinya, ancien Maire de Baillestavy (Pyrénées-Orientales)
- Christiane Taurinya, ancienne membre de l'association Les Amis de la Route du Fer



© NAWAN

Construire une définition collective au concept de « Sciences Participatives »

Il existe différentes définitions des sciences participatives et la perception de ce sujet est variable suivant les personnes ou les structures. À l'aide de la recherche action participative, il est possible de mieux dessiner les contours et d'identifier le périmètre d'action des sciences participatives. L'atelier se déroule en plusieurs temps afin de faire émerger les différents concepts gravitant autour des sciences participatives, de les rassembler par thématiques et de dessiner les contours de nos engagements individuels et collectifs.

Avec

- Claire Noy, CERIC-LERASS Université Paul Valéry Montpellier 3

Quels lieux et quels accompagnements pour les projets de sciences et recherches participatives ?

CiTIQUE est un programme national de recherche participative qui vise à mieux comprendre l'écologie des tiques et les maladies qu'elles transmettent comme la maladie de Lyme. Depuis sa création en 2017, le programme s'est appuyé sur un important réseau d'acteurs constitué de citoyens, de professionnels de santé, d'associations et de chercheurs. Découvrez comment coordonner un tel réseau et comment accompagner au mieux les différents acteurs.

Avec

- Irene Carravieri, CPIE Nancy Champenoux
- Magali Conesa, Tous Chercheurs

› www.citique.fr

Mobilisation d'un réseau d'observateurs citoyens en milieu marin sur le long terme

Ces dernières années, grâce à la diversité des programmes d'observation du littoral, les plongeurs loisirs ont de plus en plus de choix d'actions et de pratiques qui s'offrent à eux. POLARIS est une plateforme participative d'observation du littoral qui regroupe cinq protocoles standardisés utiles aux gestionnaires d'espaces naturels. Les programmes rassemblent un pool de plongeurs passionnés qui s'investissent régulièrement au sein d'associations, mais qu'en est-il pour les clubs de plongée commerciaux ? Est-il possible de mobiliser d'autres profils de plongeurs sur le long terme ? Quelle énergie à déployer pour quelles contreparties ?

Avec

- Carla Di Santo, Septentrion Environnement
- Olivier Sacchi, Responsable plongée pour AILERONS

› www.septentrion-env.com/projet/polaris



Impliquer les populations sur des enjeux sanitaires et environnementaux

L'Aude héberge des sites qui ont fait l'objet de suspicions voire de scandales sanitaires, détectés non pas par les structures de l'État mais par des associations indépendantes. Ce constat explique la création en juin 2023 de l'Institut écocitoyen en santé environnementale de l'Aude, IECSEA qui s'est donné pour mission d'intégrer la population dans l'identification des questionnements sur la qualité de leur environnement pour construire une connaissance commune et partagée. Échangez autour de ce projet et des deux principales difficultés auxquelles il est confronté : contacter le public en l'encourageant à s'exprimer librement et la manière de classer leurs demandes par ordre d'importance ou d'urgence.

Avec

- **Jean-Eric Dheu et Viviane Thivent**, Institut Écocitoyen en Santé Environnementale de l'Aude

› www.iecsea.org



© NAWAN

La gamification en sciences participatives

INPN Espèces est une application mobile qui permet de découvrir l'ensemble des espèces françaises (faune, flore et fonge), en métropole et en outre-mer, à travers leurs caractéristiques, leur répartition ou encore leur statut de conservation. Cette application incite les utilisateurs à faire des observations grâce à la ludification qui améliore l'expérience utilisateur. Cela passe par un système de points, un classement, des niveaux, etc. Néanmoins la ludification a ses limites et peut pousser au partage d'observations erronées.

Avec

- **Sarah Figuet**, Patrinat (OFB-MNHN-CNRS-IRD)
- **Lisa Le Levier**, Noé

› inpn.mnhn.fr

Construire un événement de sciences participatives : Les 24h de la Nature

Les 24h de la Nature est un dispositif déployé dans une commune, sur un site a priori ordinaire. Au cours d'une journée entière, le programme propose aux habitants d'inventorier la faune et la flore de ce lieu, avec l'accompagnement de naturalistes spécialisés. Ce projet vise notamment à toucher des publics variés, qu'ils soient initiés, néophytes ou captifs. Forts de cette expérience, Les Écologistes de l'Euzière ont bâti un ouvrage d'accompagnement à la construction pour les collectivités ou structures qui souhaiteraient déployer ce genre d'événement. Découvrez cette méthodologie et discutez des possibilités et limites de ce genre de dispositif.

Avec

- **Jean Burger, Mylène Le Cam et Marina Dhennin**, Les Écologistes de l'Euzière

› www.euziere.org

Pl@ntNet, au-delà de l'outil d'identification

Pl@ntNet est l'un des plus grands observatoires de la biodiversité au monde, avec plusieurs millions de contributeurs dans plus de 200 pays. La plateforme se base sur l'intelligence artificielle pour permettre aux citoyens de facilement identifier des espèces végétales à l'aide d'une simple photo. Cependant, cette plateforme est plus connue comme outil d'identification des plantes que comme projet de recherche participative. Découvrez comment les scientifiques utilisent les données du programme et comment Pl@ntNet peut aussi être déployé dans d'autres programmes de sciences participatives ou proposer une solide expertise concernant l'analyse et le partage de données.

Avec

- **Vanessa Hequet et Murielle Simo-Droissart**, IRD

› plantnet.org

Ateliers · 11h45 > 12h30

Inscription sur place à la médiathèque Émile Zola

Comment collecter des données fiables par l'observation participative et l'implication des populations ?

Dans le cadre de ses recherches, Mahouton Djossou a étudié l'implication citoyenne dans l'urbanisme de la ville de Porto-Novo au Bénin. Ses travaux ont mis en évidence que la population a souvent accès à des informations approximatives ou inexactes. Il a donc développé de nouvelles stratégies pour interroger les populations tout en gagnant leur confiance. Il présentera ses travaux et notamment sa stratégie de collecte à travers un cas pratique de participation des populations au processus d'élaboration des plans de développement communaux.

Avec

- Mahouton Djossou, Université d'Angers-ESTHUA
- Michel Klinkpe, DicoV'Immo

Trait d'Union : une boutique des sciences pour favoriser les échanges entre sciences et société

Trait d'Union est une Boutique des sciences favorisant la coopération entre acteurs territoriaux et communauté scientifique pour la transition écologique et solidaire en région Occitanie. Découvrez comment Trait d'Union a notamment aidé le Réseau National des Espaces-Test Agricoles et la Prud'homie de pêcheurs de Palavas-Carnon à travailler avec le monde de la recherche sur des questions entre préservation des ressources et impacts de leurs actions.

Avec

- Stéphanie Bost, Alliance Sciences/Sociétés - ALLISS
- Delphine Laurant, Trait d'Union - MSH SUD
- Mathilde Coudray, RENETA (Réseau National des Espaces-Test Agricoles)
- Eva Jaouen, Prud'homie de pêcheurs de Palavas-Carnon

› www.mshsud.org/sciences-societe/trait-dunion

Mieux structurer un réseau pour attirer des observateurs

Depuis 2021, FREDON Occitanie anime un outil axé sur la santé des espaces végétalisés d'Occitanie : le Bulletin de Santé du Végétal financé par la DRAAF Occitanie et animé par le FREDON Occitanie. Ce réseau d'observateurs part du principe que les gestionnaires d'espaces végétalisés et les particuliers côtoient tous les jours les végétaux. Ils sont ainsi les premiers observateurs éventuels d'organismes émergents, notamment des ravageurs. Les espaces végétalisés sont fragiles et il y a bien souvent peu de solutions curatives pour régler un problème. Le réseau a pour objectif d'être de plus en plus connu. Découvrez les nouvelles pistes envisagées pour pouvoir réagir efficacement aux nouveaux signalements du public et ainsi mieux utiliser les données récoltées.

Avec

- Florian Martel, FREDON Occitanie

› www.fredonoccitanie.com/surveillance/espace-non-agricole

Mieux protéger le Hérisson d'Europe grâce à un programme de sciences participatives

Depuis 2020, Mission hérisson vise à mieux évaluer les populations de hérisson, en déclin en France. Il propose à tout le monde de se munir d'un tunnel simple à fabriquer et de relever chaque matin les empreintes laissées par les hérissons dans le tunnel. Découvrez les dessous de ce programme et comment le public est sensibilisé aux réflexes à mettre en place pour protéger les Hérissons d'Europe.

Avec

- Martine Luziau et Marine Munoz, LPO Occitanie

› missionherisson.org

Explorer des méthodes de recherche participative tout en faisant avancer un projet

Le projet LEVAIN est un projet de recherche participative qui associe boulanger·ères, intermédiaireur·rices, chercheur·euses, formateur·rices et artistes autour du levain, du territoire et de la typicité du pain. La biodiversité microbienne du levain provient des mains du boulanger, des ustensiles et plan de travail du fournil. Mais l'environnement qui l'entoure, le nourrit-il aussi ? Peut-on et doit-on parler d'un terroir des pains ? Venez contribuer à ces réflexions sur ce projet de recherche participative tout en explorant des outils de conception issus eux aussi de ce mode de recherche.

Avec

- Sylvie Blangy, CEFE/CNRS
- François Florentin, Directeur de la boulangerie Daveloza
- Delphine Sicard, INRAE

Concilier sensibilisation aux sciences participatives et amélioration de la qualité des données collectées

Le réseau Sentinelles de la Mer Occitanie rassemble des porteurs de programmes sur la mer et le littoral, mais fédère aussi toute une communauté d'observateurs. La mission du réseau est de sensibiliser le public aux enjeux de la protection de la Méditerranée, à l'intérêt des sciences participatives mais aussi d'optimiser l'efficacité des programmes. Le réseau partagera ses pistes pour davantage sensibiliser le public et améliorer la qualité et la quantité des données collectées en impliquant notamment des étudiants.

Avec

- Marion Broquere, CPIE Bassin de Thau
- Emma Schnoebelen, étudiante Université de Montpellier

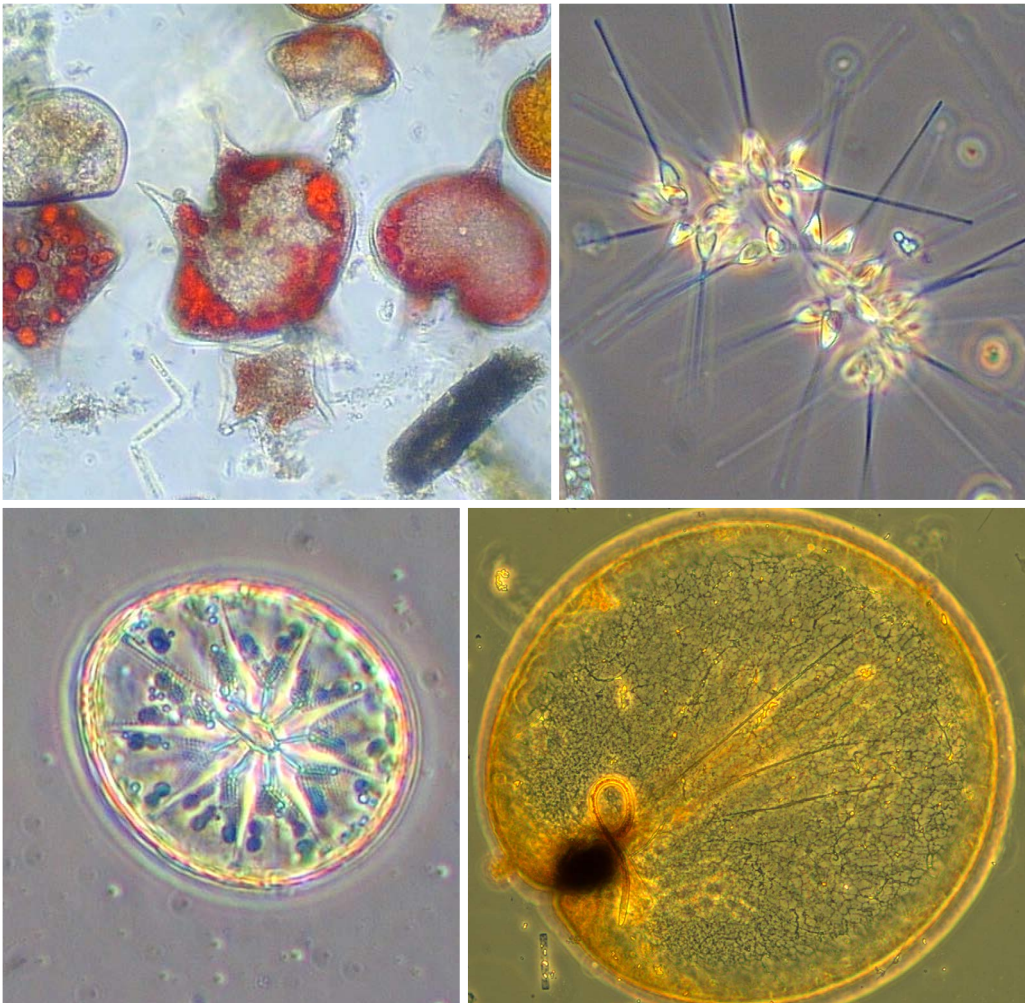
› www.sentinellesdelamer-occitanie.fr

Ven. 25 oct • 18h > 19h

Conférence « Les secrets du plancton »

Par Elise Caillard de l'Ifremer, dans le cadre de l'exposition « Eaux

Avez-vous déjà observé des teintes vertes, brunes ou rouges dans la mer ou dans les lagunes ? Les coupables : les planctons ! Venez découvrir dans cette conférence leurs secrets et les raisons de la prolifération de ces algues microscopiques. Grâce au programme Phenomer, aidez à enquêter sur ces phénomènes mystérieux en les signalant. Apprenez à les reconnaître et testez vos connaissances au cours d'un quiz.



Le phytoplancton ©Ifremer Nadine Neaud-Masson

Informations pratiques

La Médiathèque Émile Zola

218 boulevard de l'Aéroport international

- Journée pro > vendredi 25 octobre 2024 – Gratuit, inscription obligatoire
- Médiathèque Émile Zola, 218 Boulevard de l'Aéroport international, 34000 Montpellier
- Accès : en voiture : parking Europa ; en tramway : L1 et L4 arrêt Place de l'Europe
- Pour toute question contact@festival-vasavoir.fr
- www.festival-vasavoir.fr

Une question sur la Journée pro ?

Vous pouvez contacter **Anais Moressa**, coordinatrice du Festival Va Savoir ?!.
Mail : anais.moressa@instantscience.fr - Tél : 06.49.28.67.36

Partenaires

Organisé par



Avec le soutien financier



Nos partenaires en 2024



Les organisateurs

Instant Science

Instant Science est une association à but non lucratif basée à Montpellier. Située également à Toulouse, Fleurance et Tarbes, elle œuvre depuis près de 40 ans dans le champ de l'animation scientifique. Elle conçoit des animations, des expositions, des événements et des jeux pour susciter l'étonnement, la découverte et l'envie de se plonger au cœur des sciences.

Pour développer et animer ses projets, Instant Science s'appuie sur une équipe de 35 professionnels issus des secteurs de la culture, des sciences, de l'éducation, du numérique, de l'évènementiel ou du design... ainsi que de nombreux scientifiques de renom engagés à leurs côtés. Ensemble, ils imaginent sans cesse de nouvelles approches, toujours plus originales et participatives.

Les Petits Débrouillards

Les Petits Débrouillards s'emploient à favoriser auprès de tous, et plus particulièrement des enfants et adolescents, l'intérêt pour les sciences et les techniques, et à en permettre la connaissance et la pratique. Pour cela, elle fait appel à tous moyens pédagogiques en privilégiant la démarche participative, expérimentale et ludique.

La démarche de l'association, issue de l'Éducation Populaire, est basée sur l'expérimentation afin de développer un regard curieux et informé sur le monde qui nous entoure. Une mise en scène ludique et des constructions simples et sans danger favorisent la participation active des publics. En animation, les participants réalisent ainsi des expériences, observent, discutent, se posent des questions, construisent des réponses, se posent d'autres questions, réalisent des projets et apprennent tout en s'amusant.

CPIE APIEU - Territoires de Montpellier

Depuis 40 ans le CPIE APIEU – Territoires de Montpellier favorise l'appropriation des enjeux d'environnement par les publics urbains, en favorisant la compréhension des enjeux de transition écologique et la réalisation d'actions concrètes par les citoyens. La nature en ville, mais aussi les enjeux de gestion des impacts des citadins sur l'environnement est au cœur de son projet.

La Halle Tropisme

Un tiers-lieu citoyen et culturel à Montpellier

La Halle Tropisme est un tiers-lieu culturel, un village de 10 000 m², habité par plus de 200 entrepreneurs des industries culturelles et créatives et plus de 60 artistes. Elle accueille au quotidien des professionnels, des familles, des curieux, des étudiants, des voisins... Elle propose une programmation artistique et culturelle pour toutes et tous.

La Halle Tropisme est donc le lieu idéal pour accueillir le Festival Va Savoir ?!, un événement qui permet aux citoyennes et citoyens de tous les âges de prendre part à la science, levier important et indispensable pour répondre aux besoins de la société et aux défis mondiaux !



FESTIVAL



Va savoir

25 > 27
octobre 2024

Réveillez l'explorateur-trice qui est en vous !

